

中国人民银行原吴忠市中心支行
2022 年度决算

目 录

第一部分.概况

- 一、主要职能
- 二、决算单位构成

第二部分.中国人民银行原吴忠市中心支行 2022 年度 决算表

- 一、收入支出决算总表
- 二、收入决算表
- 三、支出决算表
- 四、基本支出决算表
- 五、“三公”经费支出决算表

第三部分.中国人民银行原吴忠市中心支行 2022 年度 决算说明

第四部分.名词解释

第一部分

概况

中国人民银行原吴忠市中心支行是中国人民银行的派出机构。中国人民银行原吴忠市中心支行和国家外汇管理局原吴忠市中心支局合署办公，为正处级单位。

一、主要职能

中国人民银行原吴忠市中心支行和国家外汇管理局原吴忠市中心支局履行的主要职责包括：

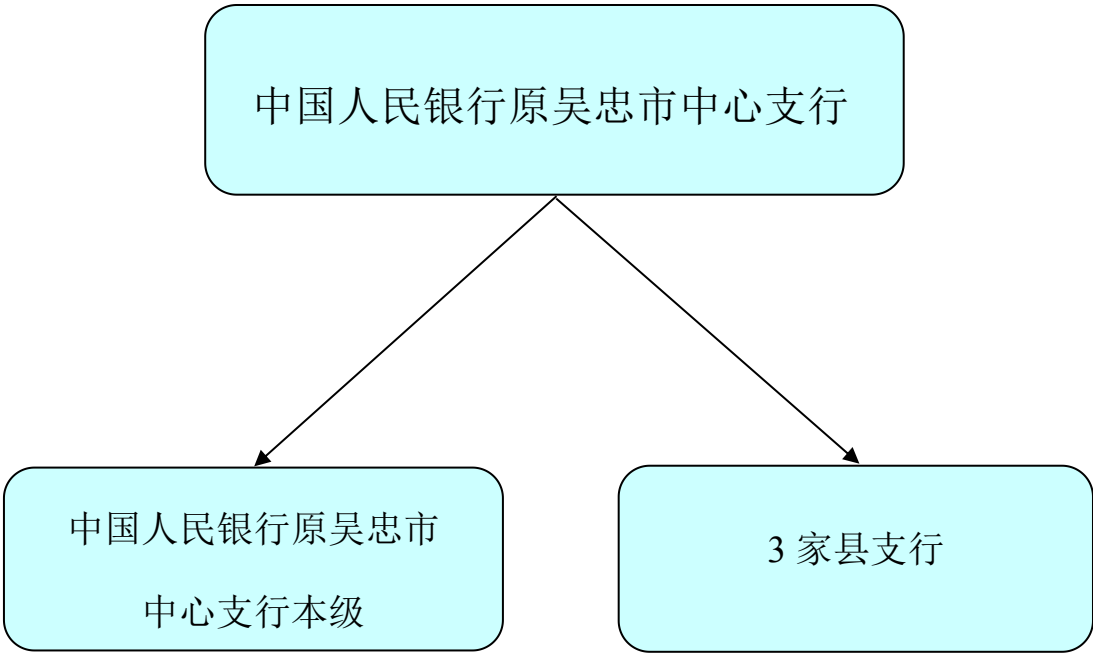
认真贯彻执行国家有关法律、法规、方针、政策及上级行的有关政策规定；负责在吴忠市贯彻执行中央银行资金、存款准备金、再贴现、利率等有关货币信贷政策，监督管理金融市场；防范化解吴忠市系统性金融风险，维护地区金融稳定；分析、研究吴忠市宏观经济金融形势，为上级行的货币政策决策提供政策建议和依据；负责管理吴忠市金融统计工作及信贷、征信业务，推动建立社会信用体系；管理吴忠市货币发行、现金管理和反假人民币业务；管理吴忠市中国人民银行系统的会计财务、支付结算业务，负责组织全市支付清算体系建设；指导部署吴忠市金融业反洗钱工作，负责反洗钱资金监督工作；管理吴忠市外汇、外债和国际收支业务；管理吴忠市中国人民银行系统国库业务、科技和安全保卫工作；按管理权限负责吴忠市中国人民银行系统人事、内审、党群等工作；承办上级行交办的其他事项。

根据党的二十届二中全会审议通过的《党和国家机构改革方案》和第十四届全国人民代表大会第一次会议审议批准

的国务院机构改革方案，中国人民银行相关职能正在调整之中，2022 年度决算暂不涉及机构调整事项。

二、决算单位构成

本次公开范围为中国人民银行原吴忠市中心支行 4 家机构，包括：原地市级中心支行 1 家，即中国人民银行原吴忠市中心支行；县（市）支行 3 家，分别是中国人民银行青铜峡市支行、中国人民银行盐池县支行和中国人民银行同心县支行。



第二部分

中国人民银行原吴忠市中心支行

2022 年度决算表

表 1. 收入支出决算总表

单位：万元

收 入			支 出		
项目	行次	决算数	项目	行次	决算数
栏次	1	1		14	2
一、财政拨款收入	2		一、教育支出	15	3
二、上级补助收入	3		二、金融支出	16	4,163.68
三、事业收入	4		三、住房保障支出	17	465
四、经营收入	5			18	
六、其他收入	6	4,631.68		19	
	7			20	
	8			21	
本年收入合计	9	4,631.68	本年支出合计	22	4,631.68
用事业基金弥补收支差额	10		结转下年	23	
上年结转	11			24	
	12			25	
收 入 总 计	13	4,631.68	支 出 总 计	26	4,631.68

表 2. 收入决算表

单位：万元

科目		本年收入 合计	财政 拨款 收入	上级 补助 收入	事 业 收 入	经 营 收 入	附属 单位 上缴 收入	其他收 入
科目编 码	科目名称							
栏次		1	2	3	4	5	6	7
合计		4,631.68						4,631.68
205	教育支出	3						3
20508	进修及培训	3						3
2050803	培训支出	3						3
217	金融支出	4,163.68						4,163.68
21701	金融部门行政支出	4,112.59						4,112.59
2170150	事业运行	4,112.59						4,112.59
21702	金融部门监管支出	51.09						51.09
2170202	金融服务	43.43						43.43
2170206	金融行业电子化建设	1.49						1.49
2170299	金融部门其他监管支出	6.17						6.17
221	住房保障支出	465						465
22102	住房改革支出	465						465
2210201	住房公积金	339.55						339.55
2210202	提租补贴							
2210203	购房补贴	125.45						125.45

表 3. 支出决算表

单位：万元

科目		本年支出合计	基本支出	项目支出	上缴上级支出	经营支出	对附属单位补助支出
科目编码	科目名称						
栏次		1	2	3	4	5	6
合计		4,631.68	4,580.59	51.09			
205	教育支出	3	3				
20508	进修及培训	3	3				
2050803	培训支出	3	3				
217	金融支出	4,163.68	4,112.59	51.09			
21701	金融部门行政支出	4,112.59	4,112.59				
2170150	事业运行	4,112.59	4,112.59				
21702	金融部门监管支出	51.09		51.09			
2170202	金融服务	43.43		43.43			
2170206	金融行业电子化建设	1.49		1.49			
2170299	金融部门其他监管支出	6.17		6.17			
221	住房保障支出	465	465				
22102	住房改革支出	465	465				
2210201	住房公积金	339.55	339.55				
2210202	提租补贴						
2210203	购房补贴	125.45	125.45				

表 4. 基本支出决算表

单位：万元

经济分类科目		本年支出合计	人员经费	公用经费
科目编码	科目名称			
栏次		1	2	3
合计		4,580.59	4090	490.59
	人员经费	4090	4090	
301	工资福利支出	4,009.95	4,009.95	
30101	基本工资	1,475.68	1,475.68	
30102	津贴补贴	958.59	958.59	
30107	绩效工资	560.25	560.25	
30108	机关事业单位基本养老保险缴费	410.78	410.78	
30109	职业年金缴费			
30110	职工基本医疗保险缴费	193.69	193.69	
30112	其他社会保障缴费	2.14	2.14	
30113	住房公积金	339.55	339.55	
30199	其他工资福利支出	69.27	69.27	
303	对个人和家庭的补助	80.05	80.05	
30301	离休费			
30302	退休费	36.03	36.03	
30304	抚恤金			
30307	医疗补助			
30399	其他对个人和家庭的补助支出	44.02	44.02	
	日常公用经费	490.59		490.59
302	商品和服务支出	478.86		478.86
30201	办公费	18.16		18.16
30202	印刷费	1.09		1.09
30205	水费	1.63		1.63
30206	电费	16.26		16.26
30207	邮电费	5.68		5.68
30208	取暖费	11.80		11.80
30209	物业管理费	53.42		53.42
30211	差旅费	15.21		15.21
30213	维修(护)费	29.62		29.62
30215	会议费			
30216	培训费	3.00		3.00
30217	公务接待费	1.23		1.23
30226	劳务费	18.01		18.01
30228	工会经费	47.91		47.91
30229	福利费	102.23		102.23
30231	公务用车运行维护费	10.19		10.19
30239	其他交通费用	121.94		121.94
30299	其他商品和服务支出	21.48		21.48
310	其他资本性支出	11.73		11.73
31002	办公设备购置	11.73		11.73

表 5. “三公”经费支出决算表

单位：万元

2022 年度预算数						2022 年度决算数					
合计	因公出国（境）费	公务用车购置及运行费			公务接待费	合计	因公出国（境）费	公务用车购置及运行费			公务接待费
		小计	公务用车购置费	公务用车运行费				小计	公务用车购置费	公务用车运行费	
1	2	3	4	5	6	7	8	9	10	11	12
15.35		13.85		13.85	1.5	11.42		10.19		10.19	1.23

第三部分

中国人民银行原吴忠市中心支行

2022 年度决算说明

一、关于中国人民银行原吴忠市中心支行 2022 年度收入支出情况的总体说明

根据《中国人民银行法》和《中国人民银行财务制度》等有关规定，中国人民银行原吴忠市中心支行属于非财政拨款单位。

决算公开内容为中国人民银行原吴忠市中心支行行政管理性预算。本次决算公开范围为中国人民银行原吴忠市中心支行辖内 4 家机构。

中国人民银行原吴忠市中心支行 2022 年度收入决算 4,631.68 万元，支出决算 4,631.68 万元。

二、关于中国人民银行原吴忠市中心支行 2022 年度收入决算情况的说明

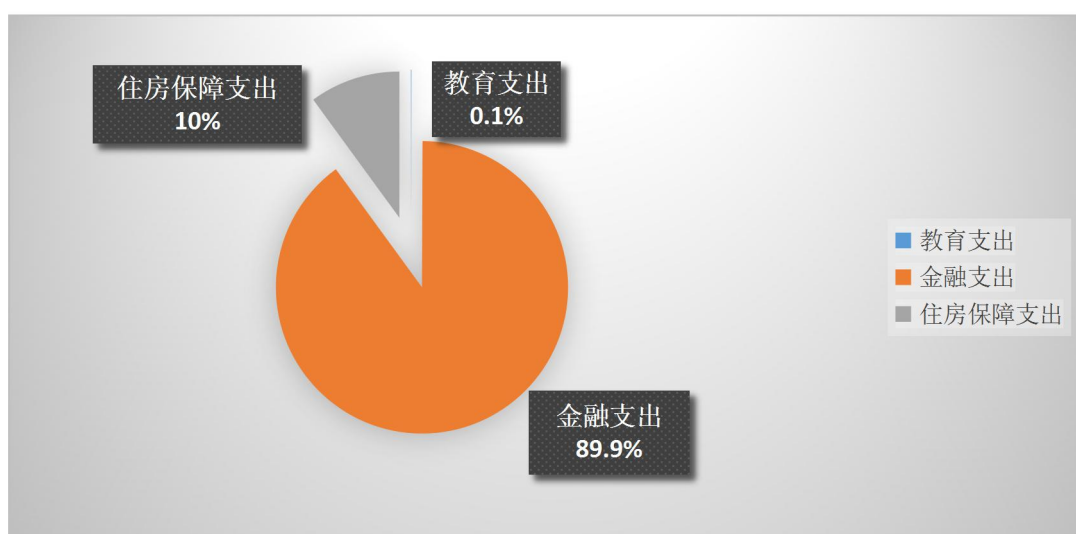
中国人民银行原吴忠市中心支行 2022 年度收入决算 4,631.68 万元，全部为其他收入。

三、关于中国人民银行原吴忠市中心支行 2022 年度支出决算情况的说明

（一）支出决算结构情况。

中国人民银行原吴忠市中心支行 2022 年度支出决算 4,631.68 万元。其中：教育支出 3 万元，占比 0.1%；金融支出 4,163.68 万元，占比 89.9%；住房保障支出 465 万元，占比 10%。

中国人民银行原吴忠市中心支行 2022 年度
支出决算结构



(二) 支出决算的具体情况。

中国人民银行原吴忠市中心支行 2022 年度支出决算 4,631.68 万元，支出具体情况如下：

1.教育支出（类）进修及培训（款）培训支出（项）3 万元，比 2021 年度决算数减少 1.5 万元，减幅 33.3%。主要原因是受疫情影响，部分现场培训改为远程线上培训，培训支出减少。

2.金融支出（类）金融部门行政支出（款）事业运行（项）4,112.59 万元，比 2021 年度决算数增加 24.67 万元，增长 0.6%。主要原因是根据履职需要和政策调整要求，事业运行支出增加。

3.金融支出（类）金融部门监管支出（款）金融服务（项）43.43 万元，比 2021 年度决算数增加 30.1 万元，增长 225.8%。

主要原因是根据业务需要安排的网络租赁项目和运转类支出增加。

4.金融支出（类）金融部门监管支出（款）金融行业电子化建设（项）1.49万元，比2021年度决算数减少1.71万元，减幅53.4%。主要原因是落实过紧日子要求，大力压减电子设备购置类支出。

5.金融支出（类）金融部门监管支出（款）金融部门其他监管支出（项）6.17万元，比2021年度决算数增加0.90万元，增长17.1%。主要原因是修缮类支出增加。

6.住房保障支出（类）住房改革支出（款）包括住房公积金和购房补贴两项，2022年度决算数465万元，比2021年度决算数增加0.05万元，基本与2021年度决算数持平。

四、关于中国人民银行原吴忠市中心支行基本支出决算情况的说明

2022年基本支出决算4,580.59万元，其中：人员经费4,090万元，主要包括：基本工资、津贴补贴、绩效工资、机关事业单位基本养老保险缴费、职工基本医疗保险缴费、其他社会保障缴费、住房公积金、其他工资福利支出、医疗补助、离休费、退休费、抚恤金、其他对个人和家庭的补助支出。

日常公用经费490.59万元，主要包括：办公费、印刷费、水费、电费、邮电费、取暖费、物业管理费、差旅费、维修

（护）费、会议费、培训费、公务接待费、劳务费、工会经费、福利费、公务用车运行维护费、其他交通费用、其他商品和服务支出、办公设备购置。

五、关于中国人民银行原吴忠市中心支行“三公”经费决算情况的说明

（一）2022 年度“三公”经费支出决算总体情况说明。

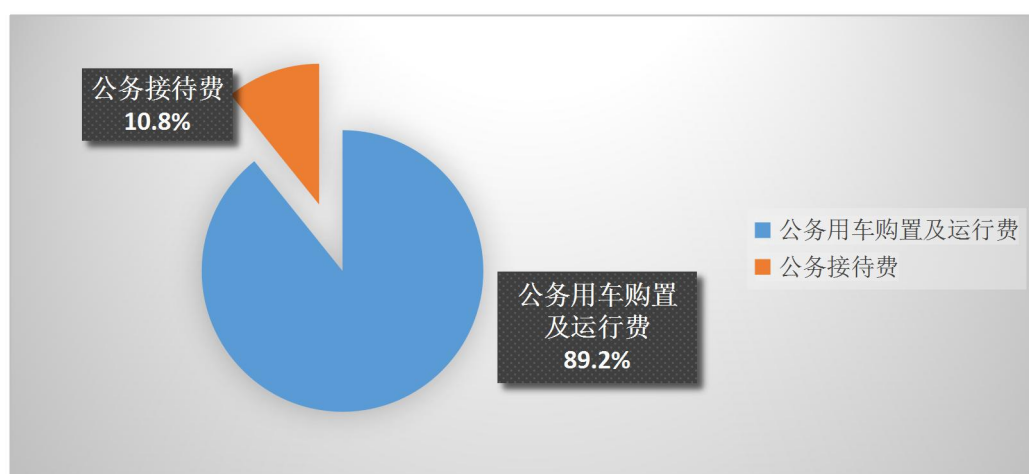
2022 年度“三公”经费预算为 15.35 万元，支出决算数为 11.42 万元，完成预算的 74.4%。决算数小于预算数的主要原因：一是认真贯彻落实过紧日子要求，厉行节约，从严控制“三公”经费开支；二是受疫情影响，部分公务活动未能开展。

（二）2022 年度“三公”经费支出决算具体情况说明。

2022 年度“三公”经费决算数 11.42 万元，因公出国（境）费 0 万元；公务用车购置及运行费 10.19 万元，占 89.2%；公务接待费 1.23 万元，占 10.8%。具体情况如下：

中国人民银行原吴忠市中心支行 2022 年度

“三公”经费支出构成



1.因公出国（境）费支出决算数为 0 万元。

2.公务用车购置及运行费支出决算为 10.19 万元，较全年预算数节约 26.4%，主要用于全辖 4 个预算单位公务用车运行的燃料费、维修费、过路过桥费、保险费等支出，其中：

（1）公务用车购置费 0 万元。

（2）公务用车运行费 10.19 万元。2022 年末全辖 4 个预算单位公务用车实有数 5 辆。主要用于开展支付清算、反洗钱、征信管理、金融消费者保护等业务，以及对各类金融机构的监督管理及检查、机要文件交换，市内因公出行等所需的车辆燃料费、维修费、过路过桥费、保险费等支出。

3.公务接待费支出决算为 1.23 万元，较全年预算数节约 18%，主要是认真贯彻落实过紧日子要求，厉行节约，从严控制公务接待行为。公务接待费为全辖执行公务、开展业务活动或接受相关部门检查指导工作等发生的公务接待支出。

中国人民银行原吴忠市中心支行 2022 年度共接待来访团组数 31 个，来宾累计 138 人次。

六、关于 2022 年度预算绩效情况的说明

根据预算绩效管理要求，中国人民银行原吴忠市中心支行组织对 2022 年度项目支出全面开展绩效自评，共涉及资金 51.09 万元，占全部项目支出总额的 100%。

七、其他决算情况的说明

（一）政府采购情况说明。

2022 年中国人民银行原吴忠市中心支行无政府采购项目。

（二）国有资产占有使用情况说明。

截至 2022 年 12 月 31 日，中国人民银行原吴忠市中心支行全辖 4 个预算单位公务用车实有数 5 辆，主要用于开展对各类金融机构的监督管理及检查业务、机要文件交换、市内因公出行等。

第四部分

名词解释

一、其他收入：指财政部核定的费用支出来源于中国人民银行依法开展业务活动取得的收入。

二、教育支出（类）进修及培训（款）培训支出（项）：指中国人民银行系统用于培训的支出。

三、金融支出（类）金融部门行政支出（款）事业运行（项）：指中国人民银行系统各分支机构及事业单位用于保障机构正常运行、开展日常工作的基本支出。

四、金融支出（类）金融部门监管支出（款）金融服务（项）：指用于履行中国人民银行职能，依法进行宏观调控、维护金融稳定，提供金融服务等事务的项目支出。

五、金融支出（类）金融部门监管支出（款）金融行业电子化建设（项）：指中国人民银行金融信息化建设方面的项目支出。

六、金融支出（类）金融部门监管支出（款）金融部门其他监管支出（项）：指中国人民银行系统各级分支机构及事业单位履行职能，开展其他金融事务方面专门性工作任务的项目支出。

七、住房保障（类）住房改革支出（款）住房公积金（项）：指中国人民银行原吴忠市中心支行本级和 3 家县支行按照《住房公积金管理条例》及当地住房公积金管理部门发布的相关规定，按规定比例 12% 缴存的住房公积金，缴存基数为职工本人上年工资，包括国家统一规定的岗位工资、薪级工

资、绩效工资、艰苦边远地区津贴、特殊岗位津贴等。

八、住房保障（类）住房改革支出（款）购房补贴（项）：指 1998 年住房分配货币化改革以后，按照国家房改政策规定，向无房职工、住房面积未达到规定标准的职工发放的补贴。中国人民银行原吴忠市中心支行本级和 3 家县支行按照当地住房货币化分配方案相关规定及标准，发放购房补贴资金。

九、基本支出：指为保障机构正常运转、完成日常工作任务而发生的人员支出和公用支出。

十、项目支出：指在基本支出之外为完成特定工作任务或事业发展目标所发生的支出。

十一、“三公”经费：指中央部门用于安排的因公出国（境）费、公务用车购置及运行费和公务接待费。其中，因公出国（境）费反映单位公务出国（境）的国际旅费、国外城市间交通费、住宿费、伙食费、培训费、公杂费等支出；公务用车购置及运行费反映单位公务用车车辆购置支出（含车辆购置税）、燃料费、维修费、过路过桥费、保险费等支出；公务接待费反映单位按规定开支的各类公务接待支出。